



รายงานสถานการณ์ภัยแล้งและภัยพิบัติ ฉบับที่ 122

ประจำวันที่ 2 กรกฎาคม 2561

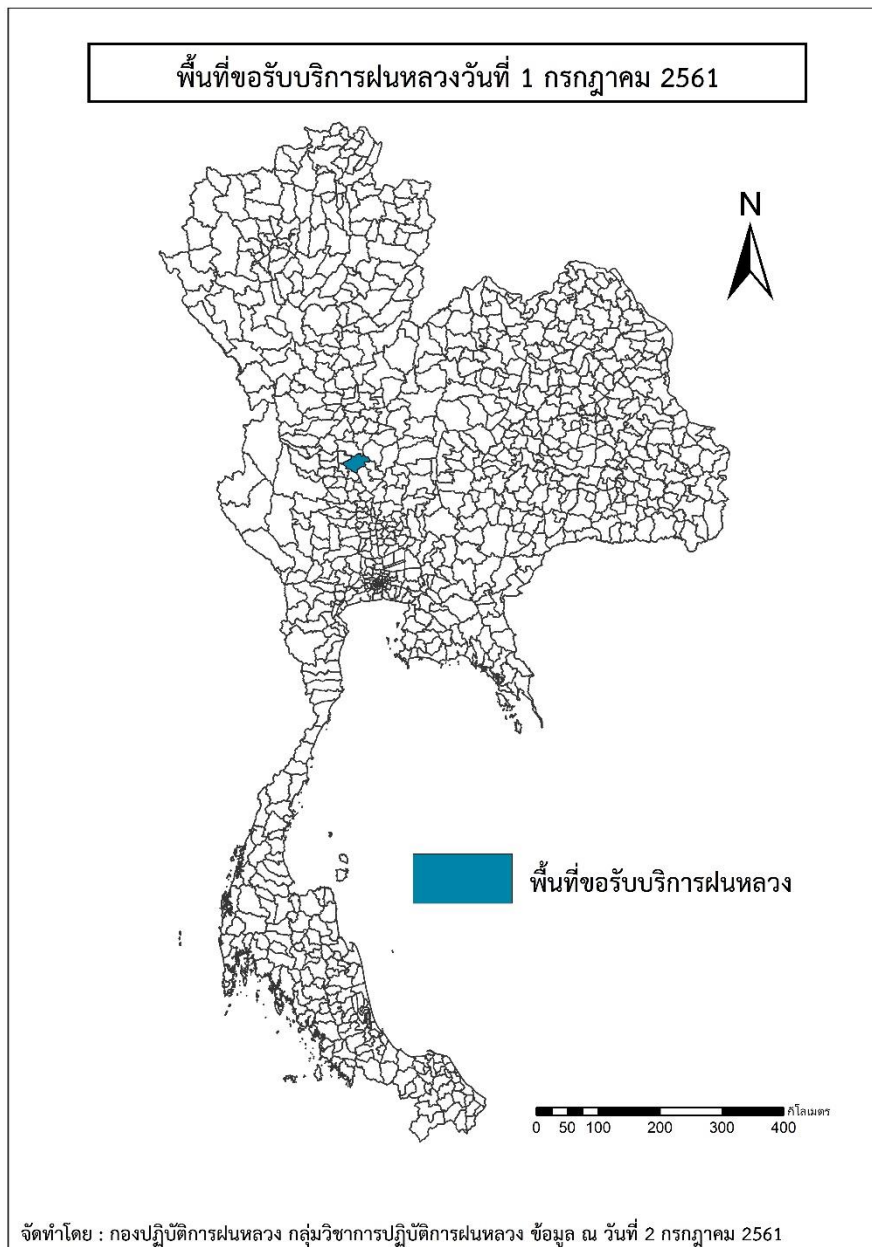
และผลการปฏิบัติการฝนหลวงประจำวันที่ 1 กรกฎาคม 2561

กลุ่มวิชาการปฏิบัติการฝนหลวง กองปฏิบัติการฝนหลวงกรมฝนหลวงและการบินเกษตร

royalrainmaking_academic@hotmail.com

๑ พื้นที่ขอรับบริการฝนหลวง (วันที่ 1 กรกฎาคม 2561)

ภาค	รายชื่อจังหวัด (อำเภอ) ที่มีผู้ขอรับบริการ	จำนวนผู้ขอรับบริการ (ราย)
เหนือ	ไม่มีการขอรับบริการ	0
กลาง	นครสวรรค์(พยุหะคีรี)	1
ตะวันออกเฉียงเหนือ	ไม่มีการขอรับบริการ	0
ตะวันออก	ไม่มีการขอรับบริการ	0
ใต้	ไม่มีการขอรับบริการ	0
รวม	1 จังหวัด (1 อำเภอ)	1



๑ สถานการณ์ปริมาณน้ำเก็บกักในอ่างเก็บน้ำที่สำคัญ

	ความจุของอ่างที่ รนก. ¹ (ล้าน ลบ.ม.)	ปริมาณน้ำในอ่างฯ (%)				ปริมาณน้ำไหลลงอ่างฯ (ล้าน ลบ.ม.)	ปริมาณน้ำระบาย (ล้าน ลบ.ม.)	ระดับน้ำ
		28 มิ.ย.	29 มิ.ย.	30 มิ.ย.	1 ก.ค.			
ภาคเหนือ						70.51	31.87	
- ภูมิพล(ตาก)	13,462	55	55	55	55	24.77	12.00	-
- สิริกิติ์(อุดรดิตถ์)	9,510	52	53	53	53	37.37	11.96	-
- แม่จันทฯ(เชียงใหม่)	265	48	47	47	47	0.56	1.10	ต่ำกว่า 50%
- แม่กวางฯ(เชียงใหม่)	263	30	30	30	31	0.55	0.03	ต่ำกว่า 40%
- กิวลม(ลำปาง)	106	58	58	58	58	1.58	1.73	-
- กิวคองมา(ลำปาง)	170	54	54	53	53	0.27	0.73	-
- แควน้อยฯ(พิษณุโลก)	939	18	18	18	18	5.41	4.32	ต่ำกว่า 20%
- แม่มอก(ลำปาง)	110	44	44	44	45	0.74	0.29	ต่ำกว่า 50%
ภาคตะวันออกเฉียงเหนือ						22.71	21.88	
- ห้วยหลวง(อุดรธานี)	135	46	47	47	48	1.87	0.35	ต่ำกว่า 50%
- น้ำอูน(สกลนคร)	520	63	63	64	64	2.10	0.00	-
- น้ำพุง(สกลนคร)	166	27	27	27	27	0.30	0.64	ต่ำกว่า 30%
- จุฬารัตน์(ชัยภูมิ)	164	57	57	56	55	0.33	0.53	-
- อุบลรัตน์(ขอนแก่น)	2,431	35	35	35	35	13.49	10.32	ต่ำกว่า 40%
- ลำปาว(กาฬสินธุ์)	1,980	39	39	39	39	3.37	6.77	ต่ำกว่า 40%
- ลำตะคอง(นครราชสีมา)	314	64	65	65	65	0.48	0.09	-
- ลำพระเพลิง(นครราชสีมา)	110	63	63	63	63	0.17	0.00	-
- มูลบย(นครราชสีมา)	141	53	53	53	53	0.09	0.00	-
- ลำแซะ(นครราชสีมา)	275	44	45	45	45	0.32	0.16	ต่ำกว่า 50%
- ลำน้ำรอง(บุรีรัมย์)	121	53	53	53	53	0.04	0.00	-
- สิรินคร(อุบลราชธานี)	1,966	46	47	47	46	0.00	3.02	ต่ำกว่า 50%
- ลำปลายมาศ(นครราชสีมา)	98	70	70	70	70	0.15	0.00	-
ภาคกลาง						31.26	22.40	
- ป่าสักฯ(ลพบุรี)	960	20	19	19	19	0.00	1.31	ต่ำกว่า 20%
- ทับเสลา(อุทัยธานี)	160	48	48	48	48	0.21	0.00	ต่ำกว่า 50%
- กระเสียว(สุพรรณบุรี)	240	66	66	67	67	0.89	1.02	-
- ศรีนครินทร์(กาญจนบุรี)	17,745	81	81	81	81	13.57	6.98	-
- วิชาलगรณ(กาญจนบุรี)	8,860	59	59	59	59	16.59	13.09	-
ภาคตะวันออก						5.31	2.91	
- ขุนด่านฯ(นครนายก)	224	36	37	37	38	0.96	0.37	ต่ำกว่า 40%
- คลองสี่ด(ฉะเชิงเทรา)	420	49	49	49	49	0.43	1.00	ต่ำกว่า 50%
- บางพระ(ชลบุรี)	117	61	61	61	61	0.29	0.29	-
- หนองปลาไหล(ระยอง)	164	72	72	72	72	0.48	0.41	-
- ประแสร์(ระยอง)	295	70	70	71	71	2.09	0.84	-
- นฤปดินทรจินดา(ปราจีนบุรี)	295	20	20	20	20	0.21	0.00	ต่ำกว่า 30%
- พระปรอง(สระแก้ว)	97	49	49	49	49	0.00	0.00	ต่ำกว่า 50%
- ดอกกราย(ระยอง)	71	68	68	68	69	0.30	0.00	-
- คลองพระพุทธ(จันทบุรี)	70	76	76	75	75	0.54	0.00	-
- คลองหลวง รัชชโลทร(ชลบุรี)	98	62	58	58	56	0.24	0.00	-
ภาคใต้						11.78	18.95	
- แก่งกระเจา(เพชรบุรี)	710	49	49	50	50	1.91	0.46	-
- ปรานบุรี(ประจวบคีรีขันธ์)	347	68	68	68	68	1.00	0.94	-
- รัชชประภา(สุราษฎร์ธานี)	5,639	70	70	70	70	5.64	8.14	-
- บางกลาง(ยะลา)	1,454	72	71	71	70	3.23	9.41	-

¹รณก. = ระดับน้ำเก็บกัก,ที่มา: กรมชลประทาน

การพยากรณ์อากาศและสภาพอากาศประจำวัน

๑ ลักษณะอากาศทั่วไปและการพยากรณ์อากาศ ประจำวันที่ 2 กรกฎาคม 2561 (เวลา 06.00 น.)

ลักษณะอากาศทั่วไป	
<p>ลักษณะอากาศทั่วไป ประเทศไทยมีฝนฟ้าคะนองเกิดขึ้นกับมีฝนตกหนักบางแห่งบริเวณภาคเหนือตอนล่างและภาคกลาง รวมทั้งกรุงเทพมหานครและปริมณฑล ขอให้ประชาชนบริเวณดังกล่าวระวังอันตรายจากฝนที่ตกสะสมไว้ด้วย อนึ่ง พายุไซклонร้อน “พระพิรุณ” บริเวณมหาสมุทรแปซิฟิก มีแนวโน้มเคลื่อนตัวไปทางใต้ของประเทศญี่ปุ่นในช่วงวันที่ 2-4 กรกฎาคม 2561 โดยพายุนี้ไม่มีผลกระทบต่อประเทศไทย ขอให้ประชาชนที่จะเดินทางไปประเทศญี่ปุ่นควรตรวจสอบสภาพอากาศก่อนออกเดินทางด้วย</p> <p>ลักษณะสำคัญทางอุตุนิยมวิทยา มรสุมตะวันตกเฉียงใต้พัดปกคลุมทะเลอันดามัน และประเทศไทย ทำให้ประเทศไทยมีฝนฟ้าคะนองเกิดขึ้นกับมีฝนตกหนักบางแห่ง</p>	
ภาคเหนือ	มีเมฆเป็นส่วนมาก กับมีฝนฟ้าคะนอง ร้อยละ 40 ของพื้นที่ และมีฝนตกหนักบางแห่ง บริเวณจังหวัดตาก พิจิตร กำแพงเพชร พิษณุโลก และเพชรบูรณ์ อุณหภูมิต่ำสุด 24-26 องศาเซลเซียส อุณหภูมิสูงสุด 33-35 องศาเซลเซียส ลมตะวันตกเฉียงใต้ ความเร็ว 10-25 กม./ชม.
ภาคกลาง	มีเมฆเป็นส่วนมาก กับมีฝนฟ้าคะนอง ร้อยละ 40 ของพื้นที่ และมีฝนตกหนักบางแห่ง บริเวณจังหวัดกาญจนบุรี สุพรรณบุรี อุทัยธานี ชัยนาท นครสวรรค์ และราชบุรี อุณหภูมิต่ำสุด 24-25 องศาเซลเซียส อุณหภูมิสูงสุด 34-35 องศาเซลเซียส ลมตะวันตกเฉียงใต้ ความเร็ว 10-30 กม./ชม.
ภาคตะวันออกเฉียงเหนือ	มีเมฆบางส่วน กับมีฝนฟ้าคะนอง ร้อยละ 40 ของพื้นที่ ส่วนมากบริเวณจังหวัดชัยภูมิ นครราชสีมา บุรีรัมย์ สุรินทร์ ศรีสะเกษ และอุบลราชธานี อุณหภูมิต่ำสุด 23-26 องศาเซลเซียส อุณหภูมิสูงสุด 34-36 องศาเซลเซียส ลมตะวันตกเฉียงใต้ ความเร็ว 10-25 กม./ชม.
ภาคตะวันออก	มีเมฆเป็นส่วนมาก กับมีฝนฟ้าคะนอง ร้อยละ 30 ของพื้นที่ ส่วนมากบริเวณจังหวัดนครนายก ปราจีนบุรี ฉะเชิงเทรา และชลบุรี อุณหภูมิต่ำสุด 24-28 องศาเซลเซียส อุณหภูมิสูงสุด 32-36 องศาเซลเซียส ลมตะวันตกเฉียงใต้ ความเร็ว 15-30 กม./ชม. ทะเลมีคลื่นสูงประมาณ 1 เมตร บริเวณที่มีฝนฟ้าคะนองคลื่นสูง 1-2 เมตร
ภาคใต้ฝั่งตะวันออก	มีเมฆบางส่วน กับมีฝนฟ้าคะนอง ร้อยละ 30 ของพื้นที่ ส่วนมากบริเวณจังหวัดชุมพร สุราษฎร์ธานี นครศรีธรรมราช พัทลุง และสงขลา อุณหภูมิต่ำสุด 21-26 องศาเซลเซียส อุณหภูมิสูงสุด 31-35 องศาเซลเซียส ลมตะวันตกเฉียงใต้ ความเร็ว 15-30 กม./ชม. ทะเลมีคลื่นสูงประมาณ 1 เมตร ห่างฝั่งคลื่นสูง 1-2 เมตร
ภาคใต้ฝั่งตะวันตก	มีเมฆบางส่วน กับมีฝนฟ้าคะนอง ร้อยละ 20 ของพื้นที่ ส่วนมากบริเวณจังหวัดระนอง พังงา และภูเก็ต อุณหภูมิต่ำสุด 23-25 องศาเซลเซียส อุณหภูมิสูงสุด 32-34 องศาเซลเซียส ลมตะวันตกเฉียงใต้ ความเร็ว 15-35 กม./ชม. ทะเลมีคลื่นสูง 1-2 เมตร บริเวณที่มีฝนฟ้าคะนองคลื่นสูงประมาณ 2 เมตร
กรุงเทพมหานครและปริมณฑล	มีเมฆบางส่วน กับมีฝนฟ้าคะนอง ร้อยละ 40 ของพื้นที่ และมีฝนตกหนักบางแห่ง อุณหภูมิต่ำสุด 26-27 องศาเซลเซียส อุณหภูมิสูงสุด 33-37 องศาเซลเซียส ลมตะวันตกเฉียงใต้ ความเร็ว 10-30 กม./ชม.

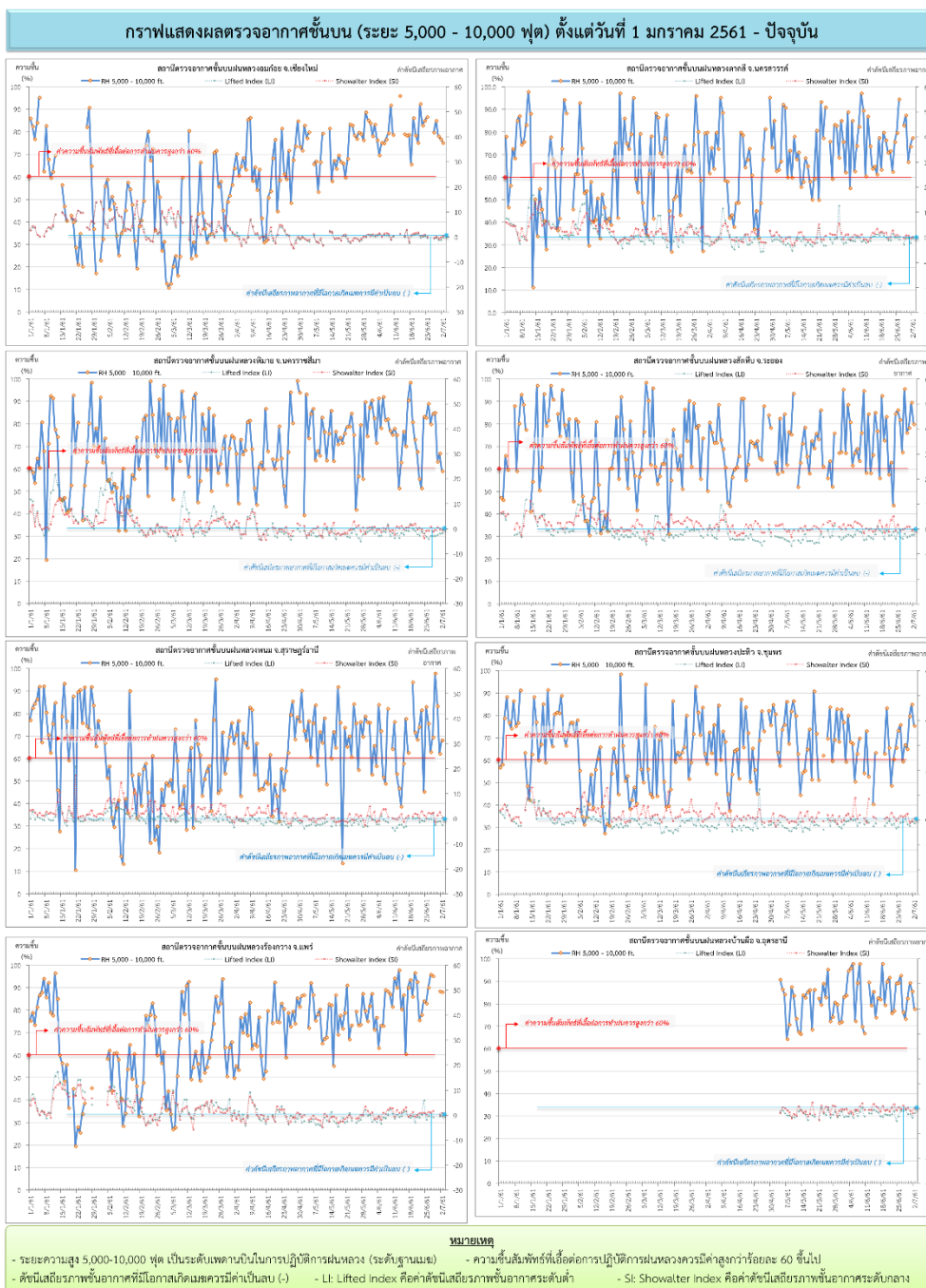
ที่มา: กรมอุตุนิยมวิทยา

๑ ข้อมูลความชื้นจากการตรวจอากาศชั้นบน (Sounding) ระยะความสูง 5,000 - 10,000 ฟุต

ภาค	สถานีตรวจอากาศ	ความชื้นสัมพัทธ์ (%)					เสถียรภาพอากาศ
		28 มิ.ย.	29 มิ.ย.	30 มิ.ย.	1 ก.ค.	2 ก.ค.	
ภาคเหนือ	สถานีเรดาร์ฝนหลวงมก๋อย	80	86	79	77	76	เสถียรภาพ
	สถานีตรวจอากาศเคลื่อนที่ร้องกวาง	96	n/a	n/a	80	89	เสถียรภาพ
ภาคกลาง	สถานีเรดาร์ฝนหลวงตาคี	84	88	67	74	78	เสถียรภาพ
ภาคตะวันออกเฉียงเหนือ	สถานีเรดาร์ฝนหลวงพิมาย	85	86	64	68	60	ไม่เสถียรภาพ
	สถานีตรวจอากาศเคลื่อนที่บ้านฝือ	74	83	90	86	78	เสถียรภาพ
ภาคตะวันออก	สถานีเรดาร์ฝนหลวงสัทหีบ	96	77	79	90	81	เสถียรภาพ
ภาคใต้	สถานีเรดาร์ฝนหลวงพนม	70	99	84	63	69	เสถียรภาพ
	สถานีตรวจอากาศเคลื่อนที่ปะทิว	67	66	80	86	76	เสถียรภาพ

หมายเหตุ : สภาพอากาศมีเสถียรภาพ(Stable) หมายถึงสภาพอากาศที่มีโอกาสน้อยหรือไม่มีโอกาสในการเกิดเมฆในแนวตั้งเพื่อพัฒนาตัวกลายเป็นกลุ่มฝน
สภาพอากาศไม่มีเสถียรภาพ(Unstable) หมายถึงสภาพอากาศที่มีโอกาสเกิดเมฆในแนวตั้งและพัฒนาตัวเป็นกลุ่มฝนได้

กราฟแสดงแนวโน้มความชื้นอากาศชั้นบนและดัชนีเสถียรภาพอากาศ (ระหว่างวันที่ 1 มกราคม - 2 กรกฎาคม 2561)



การปฏิบัติการฝนหลวงประจำวัน

๑ สรุปผลปฏิบัติการฝนหลวงประจำวัน ที่ 1 กรกฎาคม 2561

ภาค/หน่วยฯ	หน่วยปฏิบัติการ (หน่วย)	เครื่องบิน ฝล./ทอ. (ลำ)	จำนวนเที่ยวบิน (เที่ยว)	จำนวนชั่วโมงบิน (ชั่วโมง)	ปริมาณการใช้สารฝนหลวง (ตัน/นิต)	จังหวัดที่มีการรายงานฝนตก (จำนวนจังหวัด/อ่างเก็บน้ำเป้าหมาย)
เหนือ	2	6/-	0	0:00	0.00/-	-/-
- เชียงใหม่	1	3/-	0	0:00	0.00/-	ไม่ปฏิบัติการฝนหลวง เนื่องจากติดตามสถานการณ์น้ำในพื้นที่และหลีกเลี่ยงพื้นที่ได้รับผลกระทบ
- พิษณุโลก	1	3/-	0	0:00	0.00/-	ไม่ปฏิบัติการฝนหลวง เนื่องจากเมฆในพื้นที่เป้าหมายก่อตัวได้เล็กน้อยและสลายตัวเร็ว กับมีกลุ่มฝนเคลื่อนเข้าสนามบินในช่วงเย็น
กลาง	2	4/-	4	6:20	4.00/-	7/-
- กาญจนบุรี	1	2/-	2	3:00	2.00	มีฝนตกเล็กน้อยถึงปานกลางบริเวณพื้นที่การเกษตร จ.กาญจนบุรี(ด่านมะขามเตี้ย ท่ามะกา) จ.อุทัยธานี(เมืองอุทัยธานี ห้วยคต ทพทันสว่าง อารมณ์ หนองฉาง หนองขาหย่าง) จ.นครสวรรค์ (เมืองนครสวรรค์ โกรกพระ ลาดยาว พยุหะคีรี)
- ลพบุรี	1	2/-	2	3:20	2.00	มีฝนตกเล็กน้อยถึงปานกลางเป็นแห่งๆ บริเวณพื้นที่การเกษตร จ.นครสวรรค์(ชุมแสง พยุหะคีรี ท่าตะโก ตาคลี ตากฟ้า ไผ่ศาลี หนองบัว) จ.สระบุรี (บ้านหมอ หนองโดน เฉลิมพระเกียรติ พระพุทธบาท ดอนพุด) จ.อ่างทอง (ไชโย) จ.พระนครศรีอยุธยา (บ้านแพรก) จ.ลพบุรี (ท่าม่วง)
ตะวันออกเฉียงเหนือ	3	8/3	7	9:30	6.20/-	3/-
- ขอนแก่น	1	3/-	3	2:30	2.10	มีฝนตกเล็กน้อยถึงปานกลางบริเวณพื้นที่การเกษตร จ.ขอนแก่น (ภูเวียง หนองเรือ อุดรรัตน์)
- นครราชสีมา	1	5/2	3	6:00	2.10	มีฝนเล็กน้อยบริเวณพื้นที่การเกษตร จ.สุรินทร์ (สังขะ)
- อุบลราชธานี	1	-/1	1	1:00	2.00	มีฝนตกเล็กน้อยบริเวณพื้นที่การเกษตร จ.ศรีสะเกษ (เมืองศรีสะเกษ พยุห์)
ตะวันออก	1	3/-	0	0:00	0.00/-	-/-
- สระแก้ว	1	3/-	0	0:00	0.00/-	ไม่ปฏิบัติการฝนหลวง เนื่องจากเมฆในพื้นที่เป้าหมายไม่พัฒนาตัว
รวม	8	21/3	11	15:50	10.20/-	10/-

๑ สรุปผลรวมปฏิบัติการตั้งแต่เริ่มตั้งหน่วยปฏิบัติการฝนหลวง (1 มีนาคม - 1 กรกฎาคม 2561)

ตั้งแต่เริ่มตั้งหน่วยปฏิบัติการฝนหลวง เมื่อวันที่ 1 มีนาคม - 1 กรกฎาคม 2561 มีการขึ้นปฏิบัติการฝนหลวง จำนวน 114 วัน มีวันฝนตกจากการปฏิบัติการฝนหลวงคิดเป็นร้อยละ 96.62 ขึ้นปฏิบัติงานจำนวน 1,809 เที่ยวบิน (2,734:31 ชั่วโมงบิน) ปริมาณการใช้สารฝนหลวง 1,438.95 ตัน พลุซิลเวอร์ไอโอไดด์สำหรับภารกิจปฏิบัติการฝนหลวง จำนวน 1,809 นัด จังหวัดที่มีรายงานฝนตกรวม 57 จังหวัด

ภาค - ศูนย์/หน่วยปฏิบัติการฯ	ขึ้นบิน (วัน)	ฝนตก (วัน)	จำนวน เที่ยวบิน (เที่ยว)	จำนวน ชั่วโมงบิน (ชั่วโมง)	ปริมาณ สารฝนหลวง (ตัน/AgI, CaCl ₂ นัด (ทำฝน)/AgI นัด (ยับยั้งลูกเห็บ))	จังหวัดที่มีรายงานฝนตก (ทั้งการสังเกตด้วยสายตา/ การตรวจวัดด้วยเรดาร์ และ เครื่องวัดน้ำฝนอัตโนมัติ)	ปริมาตร น้ำไหลลง อ่างเก็บน้ำสะสม (ล้าน ลบ.ม.)
เหนือ	83	73	412	692:15	388.90/1809	27 จังหวัด	3.62
- เชียงใหม่ (เปิดหน่วยฯ 1 มี.ค. 61 เป็นต้นไป)	60	52	224	360:45	234.40/919	บริเวณที่มีฝนตก ได้แก่ เชียงใหม่ ตาก พะเยา ลำปาง ลำพูน แพร่ พิจิตร น่าน เชียงใหม่ แม่ฮ่องสอน (10 จังหวัด)	แม่กวง 3.62
- พิษณุโลก (เปิดหน่วยฯ 1 มี.ค. 61 เป็นต้นไป)	69	57	188	331:30	154.50/890	บริเวณที่มีฝนตก ได้แก่ กำแพงเพชร ตาก น่าน พิจิตร พิษณุโลก เพชรบูรณ์ แพร่ ลำปาง ลำพูน สุโขทัย อุดรดิตถ์ นครสวรรค์ กาฬสินธุ์ ขอนแก่น ชัยภูมิ นครพนม มหาสารคาม มุกดาหาร ร้อยเอ็ด เลย สกลนคร หนองบัวลำภู อุดรธานี (23 จังหวัด)	
กลาง	85	84	614	882:30	435.40	15 จังหวัด	131.94
- นครสวรรค์ (เปิดหน่วยฯ 1-31 มี.ค. 61)	5	5	15	26:15	12.00	บริเวณที่มีฝนตก ได้แก่ ลพบุรี อุทัยธานี (2 จังหวัด)	ศรีนครินทร์ 62.17 วชิราลงกรณ์ 69.77
- กาญจนบุรี (เปิดหน่วยฯ 6 มี.ค. 61 เป็นต้นไป)	66	66	294	414:35	205.70	บริเวณที่มีฝนตก ได้แก่ กาญจนบุรี กรุงเทพฯ ชัยนาท นครปฐม อุทัยธานี สมุทรสาคร สุพรรณบุรี นครสวรรค์ อ่างทอง (9 จังหวัด)	
- ลพบุรี (เปิดหน่วยฯ 1 เม.ย. 61 เป็นต้นไป)	62	61	305	441:40	217.70	บริเวณที่มีฝนตก ได้แก่ ชัยนาท นครสวรรค์ ลพบุรี สระบุรี สิงห์บุรี อ่างทอง อุทัยธานี เพชรบูรณ์ นครราชสีมา พระนครศรีอยุธยา (10 จังหวัด)	
ตะวันออกเฉียงเหนือ	73	68	279	468:51	248.05	15 จังหวัด	6.54
- ขอนแก่น (เปิดหน่วยฯ 1-31 มี.ค. 61 และ 16 พ.ค. 61 เป็นต้นไป)	31	25	81	156:40	56.65	บริเวณที่มีฝนตก ได้แก่ ขอนแก่น ชัยภูมิ นครราชสีมา บุรีรัมย์ มหาสารคาม ยโสธร ร้อยเอ็ด สุรินทร์ (8 จังหวัด)	ลำตะคอง 6.54

ภาค - ศูนย์/หน่วยปฏิบัติการฯ	ขึ้นบิน (วัน)	ฝนตก (วัน)	จำนวน เที่ยวบิน (เที่ยว)	จำนวน ชั่วโมงบิน (ชั่วโมง)	ปริมาณ สารฝนหลวง (ตัน/AgI, CaCl ₂ นัต (ทำฝน)/AgI นัต (ยับยั้งลูกเห็บ))	จังหวัดที่มีรายงานฝนตก (ทั้งการสังเกตด้วยสายตา/ การตรวจวัดด้วยเรดาร์ และ เครื่องวัดน้ำฝนอัตโนมัติ)	ปริมาตร น้ำไหลลง อ่างเก็บน้ำสะสม (ล้าน ลบ.ม.)
- อุดรธานี (เปิดหน่วยฯ 1 เม.ย.-16 พ.ค. 61)	13	12	21	30:25	25.80	บริเวณที่มีฝนตก ได้แก่ กาฬสินธุ์ นครราชสีมา มหาสารคาม เลย หนองคาย หนองบัวลำภู อุดรธานี (7 จังหวัด)	
- นครราชสีมา (เปิดหน่วยฯ 1 เม.ย. 61 เป็นต้นไป)	53	51	169	270:31	153.50	บริเวณที่มีฝนตก ได้แก่ ชัยภูมิ นครราชสีมา บุรีรัมย์ ยโสธร ร้อยเอ็ด ศรีสะเกษ สุรินทร์ อุบลราชธานี (8 จังหวัด)	
-อุบลราชธานี (เปิดหน่วยฯ 26 มิ.ย. 61 เป็นต้นไป)	4	4	5	5:15	10.00	บริเวณที่มีฝนตก ได้แก่ ศรีสะเกษ สุรินทร์ ร้อยเอ็ด ยโสธร (4 จังหวัด)	
ตะวันออก	69	63	303	429:45	199.70	7 จังหวัด	7.47
- จันทบุรี (เปิดหน่วยฯ 1 มี.ค.-30 พ.ค. 61 เป็นต้นไป)	51	47	225	329:45	146.90	บริเวณที่มีฝนตก ได้แก่ จันทบุรี สระแก้ว ฉะเชิงเทรา ชลบุรี ระยอง (5 จังหวัด)	คลองสิียด 7.39 คลองพระพุทธร 0.08
- สระแก้ว (เปิดหน่วยฯ 31 พ.ค. 61 เป็นต้นไป)	18	16	78	100:00	52.80	บริเวณที่มีฝนตก ได้แก่ สระแก้ว นครนายก ปราจีนบุรี ฉะเชิงเทรา (4 จังหวัด)	
ใต้	56	54	201	261:10	166.90	4 จังหวัด	52.22
- หัวหิน (เปิดหน่วยฯ 1 มี.ค.-16 พ.ค. 61)	40	39	180	222:40	125.40	บริเวณที่มีฝนตก ได้แก่ ประจวบคีรีขันธ์ เพชรบุรี (2 จังหวัด)	แก่งกระจาน 37.32 ปราณบุรี 14.90
- สงขลา (เปิดหน่วยฯ 1 เม.ย. 61 เป็นต้นไป)	21	20	21	38:30	41.50	บริเวณที่มีฝนตก ได้แก่ นราธิวาส สงขลา (2 จังหวัด)	

กลุ่มวิชาการปฏิบัติการฝนหลวง กองปฏิบัติการฝนหลวง กรมฝนหลวงและการบินเกษตร